



EN 50131-1
EN 50131-2-6
EN 50131-5-3
EN 50130-4
EN 50130-5
CEB T031

AIR2



Air2-MC200

Magneettikosketin, iskutunnistin ja kallistussanturi
-viestintälaite

Asennus- ja ohjelmointioppaasta

inim

Sisällysluettelo

1. Air2-järjestelmän kuvaus	3
2. Air2-MC200 -kuvaus	4
2.1 Osien kuvaus	5
2.2 Air2-MC200 - tekniset tiedot	5
3. Air2-MC200 - asennus	7
3.1 Langattoman laitteen haku	8
3.2 Pariston vaihto	9
4. Langattoman päätteen ohjelmointi	10
4.1 Langattoman päätteen parametrit	10
4.2 Reaaliaika	11
5. Yleistiedot	12
5.1 Tietoa tästä oppaasta	12
5.2 Valmistajan tiedot	12
5.3 Valmistajan huomioita	12
5.4 Yksinkertaistettu EU-vaatimustenmukaisuusvakuutus	12
5.5 Takuu	13
5.6 Vastuunrajoitus	13
5.7 Käyttäjille tarkoitetut asiakirjat	13
5.8 Tuotteen hävittäminen	13

1. Air2-järjestelmän kuvaus

Kaikki INIM murtohälytysjärjestelmät voivat hallita kaksisuuntaista langatonta Air2 järjestelmää, jonka kantotaajuus on 868 MHz.

Air2-järjestelmän komponentit ovat:

- Air2-BS200/50 lähetin-vastaanotinmoduuli, 50 päätteet
- Air2-BS200/30 lähetin-vastaanotinmoduuli, 30 päätteet
- Air2-BS200/10 lähetin-vastaanotinmoduuli, 10 päätteet
- Air2-KF100/S 4-painikkeinen radio-ohjain
- Air2-Ergo/S 4-painikkeinen radio-ohjain
- Air2-Pebble/S 4-painikkeinen radio-ohjain
- Air2-MC200 magneettikosketin, iskutunnistin ja kallistussanturi
- Air2-MC300 magneettikosketin kahdella I/O päätteellä
- Air2-FD100 savunilmaisin
- Air2-Aria/W näppäimistö graafisella näytöllä
- Air2-Smarty/W sisäsireeni
- Air2-Hedera ulkosireeni
- Air2-DT200T verhotunnistin kahden toiminnon teknologialla
- Air2-XIR200W passiivinen infrapunatunnistin, 12m
- Air2-XDT200W tunnistin kahden toiminnon teknologialla
- Air2-UT100 yleislähetin
- Air2-ODI100W tunnistin kahdella infrapunavalolla ulkotiloihin
- Air2-OTT100W tunnistin kolmoisteknologialla ulkotiloihin

Air2-järjestelmän tekniset ominaisuudet

Työtaajuus	
taajuusalue	868.0 - 868.6 MHz
valittavat kanavat	868.1, 868.3, 868.5 MHz
Lähtöteho RF	25mW e.r.p.
Viestintätyyppi	Kaksisuuntainen
Modulaatio	GFSK
Laitteiden valvonta	12 - 250 minuuttia

Huomaus

Hälytysjärjestelmän EN 50131-1 -standardin vaatimustenmukaisuuden varmistamiseksi on välttämätöntä, että valvonta-aikaa ei aseteta yli 120 minuuttiin.

2. Air2-MC200 -kuvaus

Air2-MC200 magneetikosketin sisältää magneetin, joka on kiinnitettävä (kahden ruuvin avulla) koskettimen sivuun, kahdella merkillä osoitettuun kohtaan.

Air2-MC200-laitteeseen on integroitu myös iskutunnistin ja kallistusanturi, jotka mahdollistavat käytön myös ilman magneettia.

Air2-MC200 on varustettu avauksen ja irrotuksen estolla.

Laitte käyttää erillisiä kanavia eri ilmoituksille, mikä varmistaa hälytyksen tarkan lähteen tunnistamisen.

Magneetin tunnistus

Seuraavassa taulukossa on osoitettu magneetin toimintaetäisyydet millimetreinä kuvassa näytettyjen käytetyn puolen ja akselien perusteella (arvot saadaan lähtemällä 10 mm nimellisetäisyydestä, poikkeuksena akseli y-):

Akseli	Magneetin toimintaetäisyydet (mm)	
	Lähestyminen	Loitontaminen
x +/-	14	18
y -	14	18
z +/-	18	22

Iskujen tunnistus

Iskuista ilmoitetaan tärinän havaitsevan tunnistimen kautta kaikissa kolmessa akselissa. Tärinän havaintoherkkyys voidaan säätää näppäimistön tai ohjelmiston kautta.

Kallistuksen tunnistus

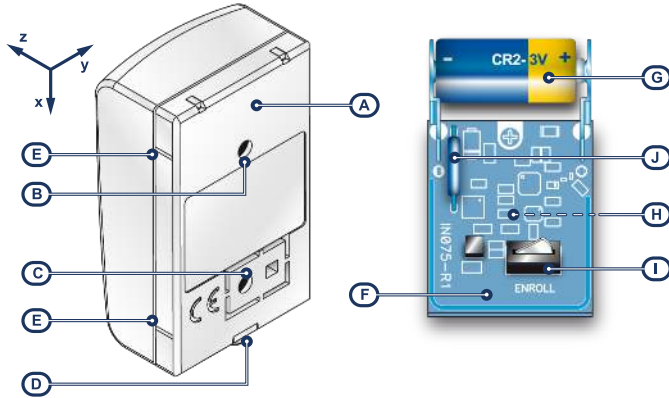
Ilmoitus kallistuksen muutoksesta tapahtuu kaikilla kolmella akselilla. Kallistuksen muutosarvo (kulma) voidaan säätää ja se perustuu lepoasentoon, joka tallennetaan nollausvaiheessa jokaisen hälytyksen jälkeen.

Huomautus

Laitteen ohjelmointi sallii käyttää magneetin tunnistamisen lisäksi vain yhtä toista tunnistusta, jotka valitaan iskujen tai kallistuksen tunnistimien väliltä.

Iskutunnistin ja kallistusanturi eivät kuulu tämän tuotteen sertifikaatin piiriin.

2.1 Osien kuvaus



[A]	Kotelon pohja	[F]	PCB-kortti
[B]	Kiinnitysaukko	[G]	Paristo
[C]	Irrotuseston ruuvin aukko	[H]	Ilmoituksen LED-valo-punainen (takana)
[D]	Lukitusruuvi	[I]	Mikrokytkin: avaus/irrotus/ENROLL
[E]	Magneetin sijoitusmerkki	[J]	Reed-kosketin

2.2 Air2-MC200 - tekniset tiedot

Paristo

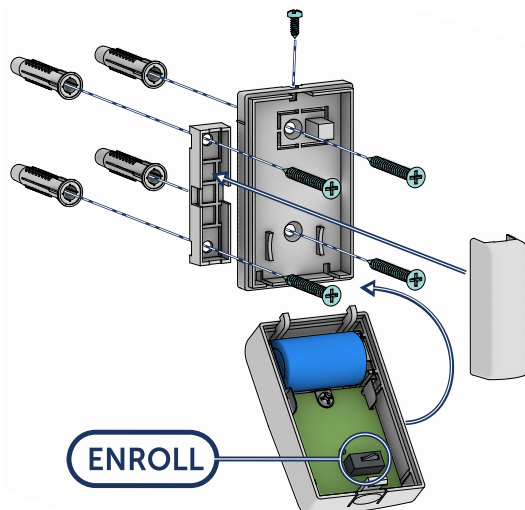
tyyppi	Litium CR2 3V
arvioitu kesto	4 vuotta
"Paristo loppumassa" vikailmoituksen jännite	Alle 2,4V
Kulutus	
levossa	10µA
maksimi	30mA
Käytön ympäristöolosuhteet	
Lämpötila	-10 - +40 °C
Suhteellinen ilmankosteus	≤ 93 % ilman kondenssia
Suojaluokka	2
Ympäristöluokka	II
Mitat (L x K x S)	35 x 58 x 23mm

Paino	30 g
Magneetin mitat	13 x 40 x 14mm
Värit	Valkoinen, ruskea, musta



Päätetyyppi	BATTERY	ES1, PS1
-------------	---------	----------

3. Air2-MC200 - asennus



1. Valitse sopiva asennuspaikka.

Huomio!

Emme suosittele asentamaan osia ferromagneettisille pinnoille tai voimakkaiden magneetti- ja sähkökenttien läheisyyteen, koska nämä voisivat aiheuttaa laitteen toimintahäiriötä.

2. Avaa kotelo levittämällä kiinnitysruuvien vieressä olevaa kahta kosketusosaa.
3. Pidä pohjaa kiinnityskohdassa ja merkitse pohjan ja irrotuksen estävän kielekkeen kiinnityspisteet.
4. Kiinnitä pohja ja irrotuksen estävä kieleke ankkurointiruuveilla.
5. Aseta akku paikalleen napoja noudattaen.
6. Suorita laitehaku.
7. Jos magneetti halutaan kiinnittää toimitetuilla ruuveilla, poista magneetin pohja ruuvimeisselin avulla.
8. Sijoita magneetin pohjaosa noin 2 mm etäisyydelle, keskittämällä tunnistimen pohjan sivussa olevat merkit.
9. Kiinnitä magneetin pohja tähän tarkoitetuilla ruuveilla ja sulje magneetti tai kiinnitä se toimitetulla taralla.
10. Asenna etukotelo koskettimen pohjaan ja aseta lukitusruuvi sille tarkoitettuun reikään.

3.1 Langattoman laitteen haku

Hakutoiminto sallii langattoman INIM-laitteen yhdistämisen Air2-BS200-lähetin-vastaanottiimeen, joka toimii liittymänä murtohälyttimen keskusyksikköön.

Tämä menetelmä vaihtelee riippuen käytetystä keskusyksiköstä ja ohjelmasta tai ohjelmoinnin soveluksesta:

1. Siirry keskusyksikön ohjelmointiin.
2. Valitse haettava laite sen tyyppin mukaan:
 - tulopääte, tunnistimelle (liiketunnistin, magneettikosketin, jne.)
 - lähtöpääte, ulostulon laitteelle, joka on yhdistetty Air2-MC300 magneettikoskettimen päteiliittimeen
 - näppäimistö
 - sireeni
 - avain, radio-ohjaimelle, valitsemalla lukijaksi vastaanottimen simuloima lukija
3. Määritä "Langaton"-laite
4. Käynnistä opastus-vaihe keskusyksiköstä.
5. Paina langattoman laitteen näppäintä **ENROLL**.

Prime/STUDIO-ohjelmistosta

Kun suunniteltava järjestelmäratkaisu on avattu, paina näppäintä **Suunnittelu** vasemmassa olevasta valikosta. Paina sitten oikeasta osiosta näppäintä **Lisää laite väylään**



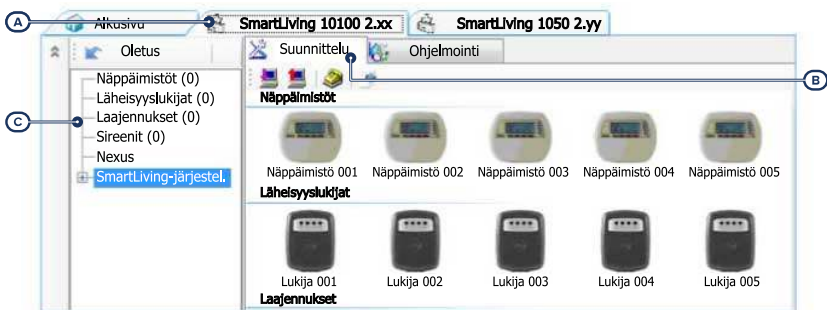
Näkyviin tulee ruutu, josta on mahdollista valita konfiguroitavat laitteet ja lisätä ne asetuksiin.

Vasemmassa osiossa numero kasvaa valitun laitetypin näppäintä vastaavan numeron mukaan.

Jos haluat poistaa laitteen rakenteesta, toimi samalla tavalla kuin lisäämällä, mutta poistamalla poistettavan laitteen valinta.

Vaihtoehtoisesti voit käyttää ohjelmointiosaa napsauttamalla vasemmanpuoleisen valikon vastaavaa painiketta ja napsauttamalla näkyviin tulevasta luettelosta **Poista**-painiketta poistettavan laitteen riviltä.

SmartLeague-ohjelmistosta



Kun suunniteltava järjestelmäratkaisu [A] on avattu, oikeasta "Suunnittelu" [B] on mahdollista valita konfiguroitava oheislaitetyyppi ja vetää se halutulle puurakenteen alueelle vasemmalla [C].

Vaihtoehtoisesti on mahdollista näpdyttää kaksi kertaa oheislaitteen kuvaketta sen lisäämiseksi konfigurointiin.

Vasemmassa puunäkymässä numero kasvaa valitun laitetyypin vastaavan numeron mukaan.

Poistaaksesi komponentin rakenteesta valitse se puunäkymästä vasemmalla ja paina **CANC** tietokoneen näppäimistöltä.

Näppäimistöltä

Langattomien laitteiden haku on mahdollista aktivoimalla valikon kohdat siirtymällä asentajan valikon osioon:

Tässä osiossa on mahdollista lisätä konfiguroitava laite tai poistaa se näppäimillä "■" ja "□".

Seuraavaksi juuri aktivoitu laite on määritettävä "Langattomaksi":

Kun painiketta **OK** on painettu, seuraa valikon kohtia määritysten vahvistamiseksi.

3.2 Pariston vaihto

Laitteen virransyöttöön käytettävien paristojen vaihtamisessa asentajan tulee käyttää vain IEC 60086-4 -standardin mukaisia ei ladattavia litiumparistoja.

Paristoa vaihtaessa on painettava painiketta **ENROLL** jotta laite synkronisoituisi langattoman lähettimen kanssa.



4. Langattoman päätteen ohjelmointi



Langattoman päätteen ohjelmointi on mahdollista vain keskusyksikön ohjelmiston kautta.

Siirryttäessä ohjelmistoon, on avattava ohjelmoitavan laitteiston sovellus, konfigurointi. Tämän jälkeen tulee valita aiemmin määritetty tai langattomaksi määritettävä päte.

Seuraavaksi on mahdollista siirtyä laitteen ohjelmointiin, laitteen tyyppin ja vastaavien parametrien valintaa ja muokkausta varten.

4.1 Langattoman päätteen parametrit

Parametrit ja herkkyys

Parametri	Ohjelmisto-osio	Asennusvalikon osio
Käyttää LED-anturia	Laitteiden punainen LED-valo ilmoittaa hälytyksestä tai itse laitteen sabotaasista.	 Langaton laajennus, Valittu päte, Langaton
Poista sabotaasi	Tämä valinta kytkee pois käytöstä avauseneston/irroituksen sabotaasin hälytyksen.	Paatteet, "Paate", Valinnat, Käyttää led-anturia
Langattoman valvonnan pois kytkentä	Aktivoimalla tämä valinta (oletuksena pois kytketty) langattoman anturin valvonta kytketään pois käytöstä Jos tätä anturia ei käytetä, mitään tapahtumaa ei synny eikä näppäimistöä näytetä vikailmoituksia.	Deakt.sabot. WLS Ei lang.valvonta
Pois kytketyn alueen anturi pois käytöstä	Paristojen keston parantamiseksi infrapuna-anturi kytketään pois, kun alueet, joille se kuuluu, ovat pois käytöstä, ja se kytketään, kun sen alueet ovat käytössä. Kun anturi on kytketty pois, se ei synny hälytystä. Alueiden kytkentähetkellä anturi voi vastaanottaa aktiivointikomennon kolmen minuutin viiveellä.	SabReed/Kyt.Pir
Iskuanturin herkkyys	vähiten herkästä herkipään	Tarinaherkkyys
Maksimikulma, jonka sisällä liikkeestä ei ilmoiteta	välillä 5° - 70° (oletus riippuu keskusyksiköstä)	Kallistus
Tärinä-/kallistusaika	Jos laite on säädetty havaitsemaan iskut, parametri viittaa aikaan, jonka sisällä nämä iskut tulee havaita. Jos laite on säädetty havaitsemaan kallistuksen, parametri viittaa aikaan, jolla kulman muutoksesta ilmoitetaan. Välillä 1 - 125 (100ms tai s)	Kallistus aika
Hälytysimpulssit	Tämä on impulssien määrä (joista jokainen kestää "Hälytysimpulssin kesto" verran), joita vaaditaan alueen hälytystilanteen synnyttämiseksi. Jos tämä parametri on yli 1, aseta ehdottomasti myös parametri "Moni-impulssin aika".	 Vyöhykkeet, valittu vyöhyke, "Yleisen" laitteen parametrit
Moni-impulssin aika	Tämä parametri on tarpeellinen vain, jos parametri "Hälytysimpulssit" on suurempi kuin 1. Tämä on aikaväli, jonka sisällä hälytyksen impulssit on havaittava (joista jokainen kestää "Hälytysimpulssin kesto" verran), tämän arvon on oltava sama kuin kohdassa "Hälytysimpulssit" asetettu, jotta alueen hälytystilanne syntyy. Tämä aika voidaan antaa sekunneissa tai minuuteissa.	Vyöhykkeet, "yleisen vyöhyke"
Hälytysimpulssin kesto	Tämä on hälytystilan ajallinen kesto, jonka ylittyessä alue synnyttää hälytystilanteen. Tämä aika voidaan ilmaista 15 millisekunnin kertoiminta tai minuuteissa.	

4.2 Reaaliaika

Jokaisen määritetyn laitteen kohdalla ohjelmistolla on suora yhteys ohjelmiston ja laitteen välillä, jonka kautta näytetään seuraavien ominaisuuksien nykyiset arvot:

Lukemien taso	Kunkin laitteen anturin lukema arvo näkyy sarakkeessa, jossa hälytysraja ilmaistaan vaihtamalla sarakkeen väri vihreästä punaiseksi.
Signaalin taso	Sarja merkkejä, jotka esittävät laitteen langattoman signaalin tason, jolla se vastaanotetaan lähetinlaitteella Air2-BS200.
Pariston taso	Laitteen oman pariston latausprosentti.
RF-analyysi	Toiminto laitteen lähettämän signaalin vaihtelun ja ajan mittaan havaitun taustamelun seuraamiseksi.

5. Yleistiedot

5.1 Tietoa tästä oppaasta

Oppaan koodi: DCMIINH0A2MC2008E

Tarkastus: 102

Tekijänoikeus: Tämän asiakirjan sisältämät tiedot ovat Inim Electronics S.r.l:n yksinomaista omaisuutta. Kopiointi tai muokkaukset eivät ole sallittuja ilman Inim Electronics S.r.l:n ennakkoon antamaa hyväksyntää. Kaikki oikeudet pidätetään.

5.2 Valmistajan tiedot

Valmistaja: Inim Electronics S.r.l.
Tuotantopaikka: Centobuchi, via Dei Lavoratori 10
63076 Montepandone (AP), Italy
Puh: +39 0735 705007
Fax: +39 0735 734912
Sähköposti: info@inim.biz
Verkkosivu: www.inim.biz

Valmistajan järjestelmään kuuluvien osien korjaamiseen tai vaihtoon valtuuttama henkilö on valtuutettu suorittamaan toimenpiteitä yksinomaan merkillä Inim Electronics myynnissä olevissa laitteissa.

5.3 Valmistajan huomioita

Air2-laitteet ovat sertifioituja IMQ-turvajärjestelmiä.

Air2-laitteissa käytettäviä paristoja koskevat tiedot on annettu seuraavissa teknisten ominaisuuksien tau-lukoissa.

Valmistaja ei voi taata määritettyä kestoa.

Huomio!

Räjähdysvaara, jos paristo vaihdetaan väärentyyppiseen.

5.4 Yksinkertaistettu EU-vaatimustenmukaisuusvakuutus

Inim Electronics S.r.l. vakuuttaa täten, että Air2-MC200 -laite on direktiivin 2014/53/EU vaatimusten mukainen. EU-vaatimustenmukaisuusvakuutuksen teksti kokonaisuudessaan on luettavissa seuraavalta Internet-sivustolta: www.inim.biz.

5.5 Takuu

Inim Electronics S.r.l. takaa tuotteen materiaalivikojen tai valmistusvikojen osalta 24 kuukauden ajan valmistuspäivästä lähtien.

Ottaen huomioon, että Inim Electronics ei asenna suoraan tässä ilmoitettuja tuotteita, ja koska näitä tuotteita voidaan käyttää yhdessä muiden kuin Inim Electronicsin valmistamien tuotteiden kanssa, Inim Electronics ei voi taata turvajärjestelmän suorituskykyä. Myyjän velvollisuudet ja vastuu rajoittuvat sellaisten tuotteiden korjaamiseen tai vaihtamiseen, jotka tämän harkinnan mukaan eivät täytä ilmoitettuja vaatimuksia. Inim Electronics ei ole missään tapauksessa vastuussa ostajalle tai muille henkilöille mahdollisesti aiheutuvista välittömistä tai välillisistä, seurannaisista tai satunnaisista menetyksistä tai vahingoista, mukaan lukien rajoituksetta kaikki vahingot, jotka johtuvat menetetyistä voitoista, varastetuista tavaroista tai muiden osapuolten vahinkovaatimuksista, jotka johtuvat viallisista tavaroista tai muuten näiden tuotteiden väärin tehdystä, virheellisestä tai muuten vahingollisesta asennuksesta tai käytöstä.

Takuu korvaa vain viat, joita aiheutuu tuotteen asianmukaisesta käytöstä huolimatta. Se ei korvaa väärinkäyttöä tai laiminlyöntiä, tai tulipalosta, tulvista, tuulesta tai salamoinnista, vahingonteosta, kulumisesta aiheutuvia vahinkoja.

Inim Electronics ottaa vastuun, oman harkintansa mukaan, korjata tai vaihtaa kaikki vialliset tuotteet. Väärinkäyttö, erityisesti käyttö tämän oppaan ohjeista poikkeavalla tavalla, mitätöi takuun. Tarkempia tietoja takuusta saa jälleenmyyjältä.

5.6 Vastuunrajoitus

Inim Electronics S.r.l. ei ota vastuuta mahdollisesta väärinkäytöstä johtuvista vahingoista.

Näiden tuotteiden asennus ja käyttö on sallittua vain valtuutetuille henkilöille. Erityisesti asennuksessa on noudatettava tarkasti tässä oppaassa annettuja ohjeita.

5.7 Käyttäjille tarkoitetut asiakirjat


Inim Electronics S.r.l. -yhtiön tuotteiden suoritusasointitoimet, vaatimustenmukaisuusvakuutukset sekä sertifiikatit ovat ladattavissa ilmaiseksi verkkosivuston www.inim.biz osiosta Laajennettu käyttöoikeus (Extended Access) ja valitsemalla sitten kohdan "Sertifioinnit" (Certifications). Niitä voidaan pyytää myös sähköpostitse osoitteesta info@inim.biz tai tavallisen postin kautta tässä asiakirjassa olevasta osoitteesta.

Käyttöoppaat voidaan ladata ilmaiseksi kirjautumalla sisään www.inim.biz - verkkosivuston suojatulle alueelle ja etsimällä sitten kunkin tuotteen omasta osiosta.

5.8 Tuotteen hävittäminen



Sähkö- ja elektroniikkalaitteiden hävittämistä koskeva tiedote (sovelletaan maissa, joissa on käytössä jätteiden erilliskeräys)

 Laitteessa tai sen pakkauksessa oleva yliviivattua jäteastiaa esittävä tunnus tarkoittaa, että käyttökänsä loppuun tullut tuote on hävitettävä asianmukaisella tavalla eikä sitä saa missään tapauksessa hävittää kotitalousjätteen mukana. Käyttäjän on toimitettava käyttökänsä loppuun tullut laite sähkö- ja elektroniikkalaitteiden erilliskeräykseen tarkoitettuun jätelaitokseen. Vaihtoehtona itse hoidetulle sähkö- ja elektroniikkaromun erilliskeräykseen toimittamiselle kyseinen tuote voidaan jättää jälleenmyyjälle uutta samantyyppistä laitetta hankittaessa. Pienikokoinen, kaikilta mitoiltaan alle 25 cm:n kokoinen hävitettävä elektroniikkalaite voidaan myös toimittaa maksutta ja ilman velvoitetta ostaa vastaavaa laitetta vähittäismyyntiliikkeeseen, jonka sähkö- ja elektroniikkalaitteiden myyntipinta-ala on vähintään 400 m². Asianmukaisesti suoritettu jätteiden erittely käytöstä poistetun laitteen myöhempää kierrätystä varten sekä jätteiden käsittely ja hävittäminen ympäristöystävällisellä tavalla auttaa vähentämään mahdollisia haitallisia

ympäristö- ja terveysvaikutuksia ja edistää laitteen valmistukseen käytettyjen materiaalien uusiokäyttöä ja/tai kierrätystä.



Tietoja paristojen ja akkujen hävittämisestä (Koskee maita, joissa jätteet lajitellaan)

Tämä merkintä paristoissa ja/tai niiden manuaaleissa ja/tai niiden pakkauksissa osoittaa, että näiden tuotteiden paristoja ei saa käyttöönsä jälkeen hävittää lajittelemattomaan sekajätteeseen, vaan ne on toimitettava kierrätykseen. Jos paristo on merkitty kemiallisella lyhenteellä Hg, Cd o Pb, se sisältää elohopeaa, kadmiumia tai lyijyä yli direktiivin 2006/66/EC viitearvojen. Jos paristoja ei hävitetä oikein, nämä aineet yhdessä muun sisällön kanssa saattaa aiheuttaa haittaa ihmisten terveydelle ja ympäristölle. Suojellaksesi ihmisten terveyttä ja ympäristöä, helpottaaksesi käsittelyä ja kierrätystä, eritele paristot muusta jätteestä ja palauta paristot niitä myyvään kauppaan tai kioskiin voimassa olevan lainsäädännön mukaisesti. Ennen hävittämistä ne on aiheellista poistaa pidikkeistä välttämättä vahingoittamasta niitä tai aiheuttamasta oikosulkuja.



Evolving Security

Inim Electronics S.r.l.

Via dei Lavoratori 10, Loc. Centobuchi
63076 Monteprandone (AP) ITALY
Tel. +39 0735 705007 _ Fax +39 0735 704912

info@inim.biz _ www.inim.biz



DCMIINH0A2MC2008E-102-20210526