

**RadioLINK**®  
**Etäohjain**  
**Fire and CO**

Modeli: EI450



## Asennus- ja käyttöohje

Lue ja säilytä ohje huolellisesti niin kauan, kuin tuote on käytössä. Ohje sisältää tärkeää tietoa koskien EI450 etäohjaimen käyttöä ja asennusta. Ohjetta tulisi pitää osana tuotetta. Mikäli olet asentamassa tuotetta, on ohje luovutettava tilojen käyttäjälle. Ohje on luovutettava myös myöhemmille käyttäjille.

# Sisällysluettelo

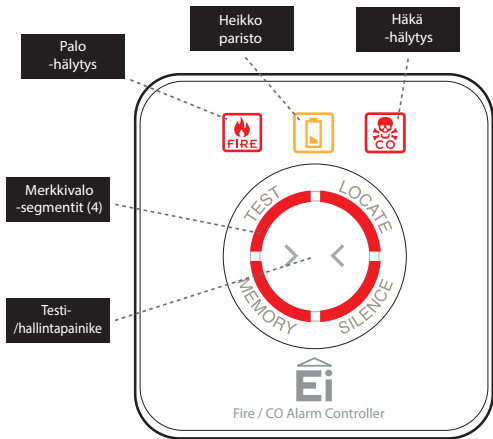
	Page
1. Yleiskatsaus .....	3
2. Asennus .....	6
3. Talokoodaus -ohjelmointi .....	8
4. Käyttö .....	13
5. Takuu .....	16
6. RadioLINK vianetsintä .....	17
7. Tekniset erittelyt .....	18
8. Etäohjaimen huolto .....	19
9. Järjestelmän diagnostiikka .....	20
10. Yhteystiedot .....	24

# 1. Yleiskatsaus

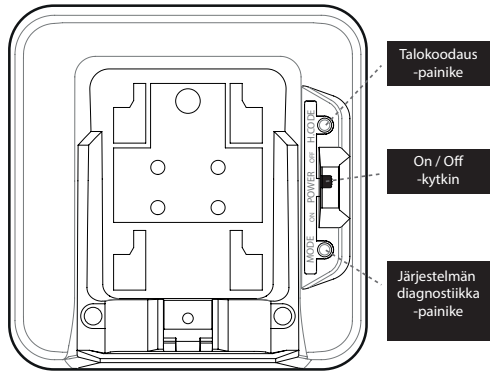
Onnittelut yksipainikkeisen Ei450 RadioLINK-etäohjaimen hankinnasta. Etäohjaimella hallitaan ja testataan palo- ja häikävaroitinjärjestelmiä, jotka toimivat langattomalla RadioLINK-tekniikalla.

## Etäohjaimen toiminnallisuus

Toiminto	Kuvaus
Testi (Test)	Kaikki hälytykset voidaan testata yhdestä pisteestä
Paikanna (Locate)	Vaiennetaan muut varoittimet paitsi hälyttävä palo- tai häikävaroitin
Vaienna (Silence)	Vaiennetaan hälyttävä varoitin
Palo-merkkivalo (Fire)	Ilmaisee alkaneen palohälytyksen
Häikä-merkkivalo (CO)	Ilmaisee alkaneen häikähälytyksen (CO)
Pariston merkkiv. (EOL)	Ilmaisee ohjaimen heikon paristovarauksen
Muisti (Memory)	Muisti -toiminto on rajoitettu järjestelmän diagnostiikkatilaan eikä näy loppukäyttäjille. Muisti -toiminto toimii vain joissakin RadioLINK varoittimissa. Ota yhteyttä tai vieraile kotisivuillamme.



Ohjain kuvattuna edestä



Ohjain kuvattuna takaa

## Langaton palovaroitinjärjestelmä



Langaton RF-palovaroitin



Langaton RF-palovaroitin



Langaton RF-palovaroitin



Palovaroitinjärjestelmän  
etäohjain

## Langaton palo- ja häkä- varoitinjärjestelmä



Langaton RF-häkävaroitin



Langaton RF-palovaroitin



Langaton RF-palovaroitin



Palovaroitinjärjestelmän  
etäohjain

Yhteensopivuus

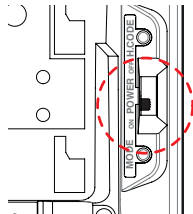
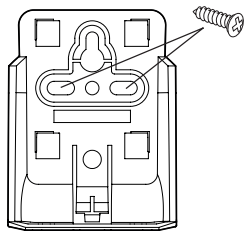
Malli nro. - Varoittimet	Kommentti
Ei140RC, Ei160RC & Ei2110 -sarjojen palovaroittimet	Varoittimet on varustettava Ei168RC RadioLINK-kannoilla
Ei262 Häkävaroitin	Ei262 ilmaisimessa on sisäänrakennettu RadioLINK-teknologia
Ei605 & Ei650 -sarjojen palovaroittimet	Varoittimet on varustettava niihin kuuluvilla RadioLINK-moduuleilla
Ei208 häkävaroitin elinikäisellä akulla	Varoittimet on varustettava Ei200MRF RadioLINK-moduuleilla
Ei170RF ja muut RadioLINK laitteet	Tarkasta verkkosivuiltamme tuetut RadioLINK-laitteet

## 2. Asennus

Asenna varoitinjärjestelmän etäohjaimen asennuslevy helposti käytettävään paikkaan seinälle 1,4 m korkeudelle lattiasta (+/- 0,2 m). Huomioi vaihtoehtoinen asennuspaikka mikäli laitetta käyttää liikuntarajoitteinen henkilö. Ota myös turvallisuus huomioon ja valitse sijainti, jossa laitetta ei käytetä vahingossa tai muuten erheellisesti.

Kytke ohjain päälle siirtämällä kytkin ON -asentoon ja tarkasta käynnistymisjärjestys.

Verkkosivuillamme on video varoitinjärjestelmän etäohjaimen asennuksesta, Talokoodaus -ohjelmoinnista ja käytöstä – kts. ”Ota yhteyttä” kappale.



## Käynnistymisjärjestys

- 1 PALO, PARISTO JA HÄKÄ -merkkivalot vilkkuvat
- 2 Jokainen itsenäinen segmentti palaa punaisena
- 3 Jokainen itsenäinen segmentti palaa sinisenä
- 4 Jokainen itsenäinen segmentti palaa vihreänä

Käynnistymisjärjestyksen jälkeen kaikki valot sammuvat osoituksena valmiustilasta.

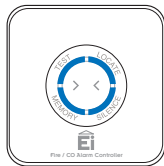
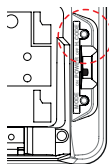


### 3. Talokoodaus -ohjelmointi

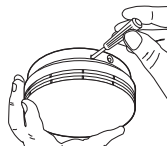
On tärkeää Talokoodaus -ohjelmoida EI450 etäohjain kaikkien muiden RadioLINK-varoittimien sekä muiden järjestelmän laitteiden kanssa. Näin varmistetaan, että järjestelmä ei kommunikoi lähistöllä olevien muiden järjestelmien ja laitteiden kanssa. Vika Talokoodaus -ohjelmoinnissa saattaa johtaa järjestelmän väärään toimintaan.



Pidä painettuna Talokoodaus -painiketta ohjaimen takaosassa kunnes kaikki segmentit syttyvät siniseksi, sen jälkeen vapauta painike. Segmentit vilkkuvat hetken nopeasti.



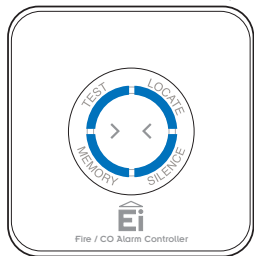
Suorita Talokoodaus -ohjelmointi kaikissa muissa järjestelmän RadioLINK-varoittimissa ja laitteissa. Katso varoittimien ja muiden laitteiden ohjeista kuinka niiden Talokoodaus -ohjelmointi suoritetaan. On olennaista, että jokainen varoitin / laite Talokoodaus -ohjelmoidaan sen lopullisessa asennuspisteessä.



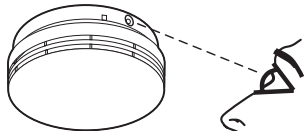


Palaa etäohjaimelle ja varmista, että kaikki segmentit vilkkuvat sinisinä. Vilkkumisjakson välähdysten määrä tulee olla sama kuin järjestelmässä olevien langattomien RadioLINK -varoittimien ja muiden laitteiden määrä. Jos järjestelmä koostuu kolmesta palovaroittimesta, yhdestä häikävaroitimesta ja yhdestä etäohjaimesta, tulee laitteiden vilkkua viisi kertaa jaksoittain. Voi kulua jopa 10 minuuttia kunnes segmentit ovat vilkkuneet.

Vilkahdusten jakso toistuu 5 – 10 sekunnin välein niin kauan kuin etäohjain on Talokoodaus -ohjelmointitilassa. Mikäli vilkahdusten määrä ei vastaa järjestelmässä olevien RadioLINK -laitteiden kokonaismäärää, katso tämän ohjeen s.17 "RadioLINK vianetsintä".



Seuraavaksi kävele laitteelta toiselle ja tarkista, että kaikki RadioLINK -varoittimet ja laitteet antavat oikean määrän vilkahduksia. Mikäli jonkin laitteen vilkahdusten määrä ei vastaa järjestelmässä olevien RadioLINK -laitteiden kokonaismäärää, katso tämän ohjeen s.17 "RadioLINK vianetsintä".



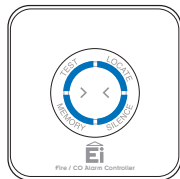
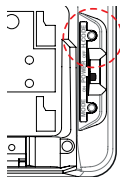
Kun käyttöönotto on tehty, on järjestelmä poistettava Talokoodaus -ohjelmointitilasta. Yksiköt poistuvat Talokoodaus -ohjelmointitilasta automaattisesti 30 minuutin jälkeen. Talokoodaus -ohjelmoitu järjestelmä ei kommunikoi muiden RadioLINK -varoittimien ja laitteiden kanssa oman ryhmän ulkopuolella

---



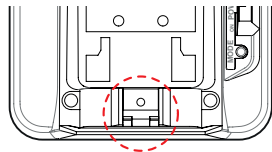
Talokoodaus -ohjelmointitilasta poistutaan manuaalisesti (ennen kuin 30 min on kulunut) painamalla etäohjaimen takana olevaa Talokoodaus -painiketta (H CODE) niin kauan kunnes kaikki segmentit syttyvät sinisiksi. Yksikkö lähettää muille RadioLINK -laitteille viestin "pois Talokoodaus -ohjelmointitilasta". Hetken kuluttua siniset valot sammuvat ja järjestelmä siirtyä valmiustilaan (normaali valvonta). Riippuen järjestelmän laajuudesta tähän voi kulua 5 – 20 sekuntia.

---

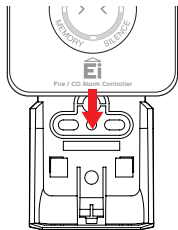


Mikäli haluat ottaa kansisuojaan käyttöön poista muovinen tappi käyttäen pihtejä tai muuta sopivaa työkalua.

Älä tee tätä ennen kuin Talokoodaus -ohjelmointi on suoritettu loppuun!



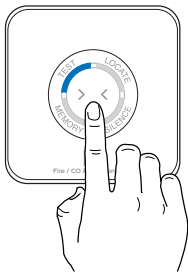
Liu'uta etöohjain seinään asennettuun asennuslevyyn.



Tarkista RadioLINK -järjestelmän toiminta painamalla etöohjaimen painiketta kunnes TESTI -segmentti (TEST) syttyy siniseksi. Tämä ilmaisee RadioLINK -testisignaalin aktivoitumisen.

Kaikkien järjestelmän varoittimien sireenit soivat lyhyesti.

Mikäli testi epäonnistuu, katso s. 17 "RadioLink vianetsintä".



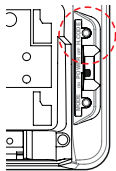
## Talokoodaus -ohjelmoinnin uudelleenasettaminen (resetointi)

---

Joskus on tarpeellista resetoita Talokoodaus -ohjelmointi j esimerkiksi RF -kommunikointikysymysten takia (varoittimien siirtäminen, talon rakenteelliset muutokset jne.) .

Varoitinohjaimen Talokoodaus -ohjelmointi resetoidaan painamalla Talokoodaus -painiketta ja pitämällä se painettuna. Kaikki segmentit vilkkuvat lyhyesti sinisenä ja syttyvät palamaan. Noin 5 sekunnin jälkeen segmentit alkavat vilkkua sinisenä. Tässä vaiheessa vapauta Talokoodaus -painike. Varoitinohjain on nyt resetoitu.

Katso ohjeet muiden järjestelmän RadioLINK-varoittimien ja laitteiden resetoimisesta niiden asennusohjeista.



## 4. Käyttö

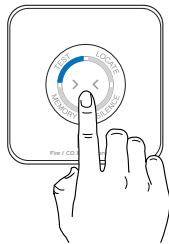


**WARNING**

Säännöllinen järjestelmän testaus on välttämätöntä, jotta varmistetaan oikea ja turvallinen toiminta. Järjestelmä tulee testata ainakin seuraavissa tilanteissa:

1. Asennuksen jälkeen
2. Sen jälkeen viikoittain
3. Pitkän poissaolon jälkeen (esimerkiksi loman jälkeen)
4. Järjestelmän laitteiden korjauksen tai huollon jälkeen sekä sähkötöiden jälkeen

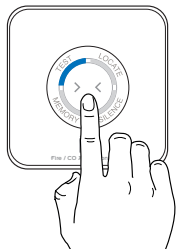
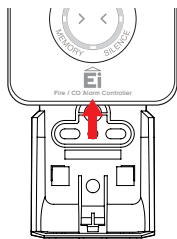
Pidä etäohjaimen painiketta painettuna kunnes TESTI -segmentti (TEST) syttyy siniseksi. Vapauta painike kun kaikkien järjestelmän varoittimien sireenit soivat. Sireenit vaimenevat hetken kuluttua ja TESTI -segmentti vilkkuu sinisenä osoittaen testin päättyneen. Mikäli MUISTI (MEMORY) -segmentti syttyy TESTI -segmentin sijaan siniseksi, tarkoittaa se aiemmin tapahtunutta häikä- tai palohälytystä. Seuraa ohjeita hälytysmuistin paikannuksesta (häikä + palo) ja raportoi tapahtumasta siitä vastaaville.



## Kävelytesti

Irrota etäohjain asennuslevystään nostamalla sitä ylöspäin. Mikäli asennuslevyn lukitus on otettu käyttöön avaa se ruuvimeisselillä samalla kun nostat etäohjainta.

Etäohjaimen ollessa kädessäsi pidä painike painettuna. Kävele ympäri rakennuksen tiloja ja varmista, että kaikkien varoittimien summerit soivat. Kun testaus on valmis vapauta painike ja asenna ohjain takaisin asennuslevyyn.



## Kun järjestelmä hälyttää

Kun tiloissa on tulipalo, välittömästi evakuoit tilat/rakennus ja soita hätäkeskuksen numeroon 112. Mikäli mahdollista, aloita alkusammutustoimet.

Jos hälytyksen lähde ei ole selvä, mene etäohjaimelle ja katso kumpi merkkivalo palaa, Palo (Fire) vai Häkä (CO).

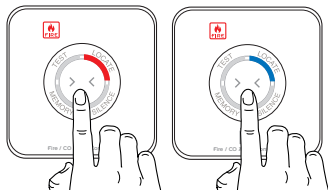
Jos Häkä (CO) merkkivalo vilkkuu, avaa ovet ja ikkunat samalla kun evakuoit tilat/rakennuksen. Ota yhteyttä järjestelmästä vastaavaan tahoon.



## Hälyttävän ilmaisimen paikantaminen

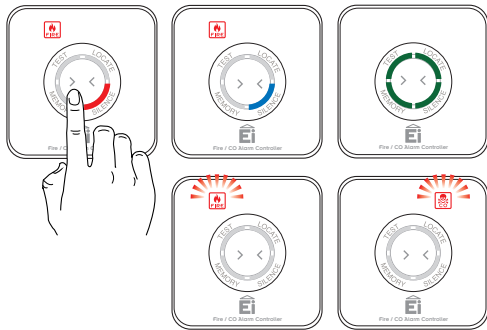
Jos PALO -merkkivalo palaa ja tiloissa ei ole ilmeistä tulipaloa, paina etäohjaimen painiketta. PAIKANNA (LOCATE)-merkkivalon väri vaihtuu punaisesta siniseksi.

10 – 40 sekunnin kuluttua varoittimien hälytyssireenit vaientuvat paitsi hälyttävän varoittimen (varoittimien).



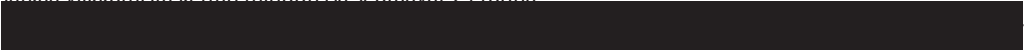
## Hälyttävän ilmaisimen vaientaminen

Kun olet varmistanut, että tiloissa/rakennuksessa ei ole ilmeistä syytä hälytykseen, mutta savu-/lämpöilmaisimen sireeni edelleen hälyttää, voit vaientaa järjestelmän. Odota kunnes VAIENNA (SILENCE) -merkkivalo vilkkuu punaisena ja paina ohjaimen painiketta. VAIENNA -merkkivalon väri vaihtuu siniseksi, viiveen jälkeen varoittimien sireenit vaientuvat, ja ohjaimen kaikki merkkivalot vilkkuvat hetken vihreänä osoittaen, että etäohjain on jälleen valmiustilassa.



Hetkellinen hälytyksen aktivoituminen:

Varoitinjärjestelmäsi saattaa aktivoitua väärästä, hetkellisestä hälytyksestä ja palata normaaliin valmiustilaan kenenkään huomaamatta. Jos näin käy, EI450 etäohjaimessa vilkkuu joko PALO tai HÄKÄ -merkkivalo nopeasti kahden minuutin ajan. Jos häkävaroitin on aktivoitunut järjestelmän, etäohjaimen HÄKÄ -merkkivalo jatkaa vilkkumista kerran minuutissa seuraavat 24 tuntia



EI Electronics myöntää EI450 etäohjaimelle 5 vuoden takuun ostopäivästä lukien. Takuu kattaa materiaali- ja valmistusvirheet.

Takuu on voimassa ainoastaan, kun laitetta käytetään normaaleissa käyttöolosuhteissa ja huolletaan valmistajan ohjeiden mukaisesti. Takuu ei kata virheitä tai vaurioita, jotka johtuvat onnettomuudesta, huolimattomuudesta, väärästä käytöstä, luvattomasta purkamisesta tai saastumisesta miten tahansa aiheutettuna. Takuu sulkee pois välilliset ja satunnaiset vahingot.

Takuu ei kata kustannuksia, jotka aiheutuvat laitteen irrottamisesta ja/tai asentamisesta. Jos tuote menee toimimattomaksi takuuajana, voidaan se palauttaa ostopaikkaan ostotositteen kera, huolellisesti pakattuna ja lähetteellä, josta käy selkeästi ilmi vian kuvaus. Neuvoja takuukäsittelystä saa soittamalla FSM teknisen tuen numeroon: 0600 161 60.

Tulemme harkintamme mukaan korjaamaan laitteen tai vaihtamaan sen uuteen.



## 6. RadioLINK vianetsintä

Jos testattaessa RadioLINK -langatonta yhteyttä jokin varoitin ei vastaa EI450 etäohjaimen testiin, niin toimi seuraavasti:

- (i) Varmista, että EI450 varoitinohjain on aktivoitu oikein. Tarkista, että laitteen käynnistys toteutuu kappaleen 2: Asennus mukaisesti.
- (ii) Toista Talokoodaus –ohjelmointi (kts. kappale 3: Talokoodaus –ohjelmointi)
- (iii) Siirrä EI450 etäohjain toiseen asennuspaikkaan ja/tai kierrä/siirrä RadioLink -varoitinta. On olemassa lukuisia syitä miksi RadioLINK -signaalit eivät tavoita kaikkia järjestelmän varoittimia ja laitteita. Kokeile kiertämällä varoitinta tai siirtämällä se toiseen paikkaan (pois metallipintojen tai kaapeleiden läheltä), koska se voi merkittävästi parantaa langatonta tiedonsiirtoa.

Varoittimien kiertäminen ja/tai siirtäminen saattaa aiheuttaa niiden poistumisen muiden varoittimien tai laitteiden aiemmin oikein muodostetusta Talokoodaus -ryhmästä. Siksi on tärkeää tarkastaa, että kaikki varoittimet kommunikoivat niiden lopullisessa asennuspaikassaan. Varoittimien kiertämisen tai siirtämisen jälkeen suosittelemme varoittimien ja laitteiden palauttamista tehdasoletusasetuksiin (katso kappale 3: Talokoodaus –ohjelmointi). Sen jälkeen kaikki varoittimet ja laitteet täytyy Talokoodaus –ohjelmoida lopullisessa asennuspaikassaan. RadioLINK- yhteystesti on lopuksi suoritettava uudelleen.

## 7. Tekniset erittelyt

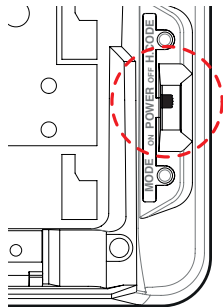
Syöttöjännite	Elinikäinen litium paristo
Pariston kapasiteetti	1600 mAh
RF taajuus	868.499 Mhz
Käyttölämpötila	0 °C – 40 °C (Cat3)
Suhteellinen kosteus	15 % - 95 % (Ei kondensoituva)
Vastaanottimen luokka	Cat 2
RF suoritustaso	EN 300-220
EMC suoritustaso	EN 301-489
RF Teho	+ 7 dBm
Ryhmän koko	Talokoodaus –ryhmässä enintään 12 laitetta

## 8. Etäohjaimen huolto

Jos etäohjain ei toimi oikein, vaikka olet lukenut huolella kaikki ohjeet ja tarkistanut, että laite on oikein asennettu, ota yhteyttä FSM:n tekniseen tukeen puh. 0600 161 60.

Mikäli laite on lähetettävä huoltoon tai vaihtoon, liu'uta virtakytkin OFF -asentoon, aseta laite pehmustettuun laatikkoon ja lähetä se FSM:ltä saamaasi osoitteeseen.

Laita mukaan lähete, josta käy ilmi vian luonne, mistä varoitinohjain on ostettu ja ostopäivä.



## 9. Järjestelmän diagnostiikka



WARNING

Järjestelmän diagnostiikkatila ei toimi kaikkien RadioLINK varoittimien ja laitteiden kanssa. Jos järjestelmän diagnostiikkatoimintoa tarvitaan asennuksessasi, ota yhteyttä tekniseen tukeen ja varmista, että kaikki RadioLINK laitteesi ovat yhteensopivia tämän toiminnon kanssa.



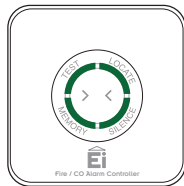
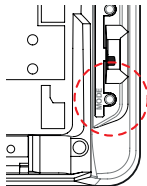
WARNING

Järjestelmän diagnostiikkatoiminto on tarkoitettu avustamaan ammattiasentajia ja -huoltajia RadioLink-järjestelmän asennuksessa ja ylläpidossa hyödyntämällä EI450 etäohjainta. Ominaisuus ei ole tarkoitettu asunnon omistajalle / vuokralaiselle, sitä tulee käyttää vain edellä mainitut ammattilaiset.

### Järjestelmän diagnostiikkatila

Eriytynen järjestelmän diagnostiikkatila helpottaa seuraavia erikoistestejä:

1. Kahden minuutin "Pitkä testi" ja vaihtoehtoinen "Kävelytesti" , joka on esitelty sivulla 14.
2. Testi hälytyspisteen paikallistamiseen muistista tunnistaa aiemmin tapahtuneen hälytyksen.



Diagnostiikkatilaan päästään painamalla ja vapauttamalla MODE -painike pienellä ruuvimeisselillä ohjaimen takaa. Kaikki merkkivalot vilkkuvat vihreänä melkein välittömästi. Vapauta nopeasti MODE -painike, laite on nyt diagnostiikkatilassa.

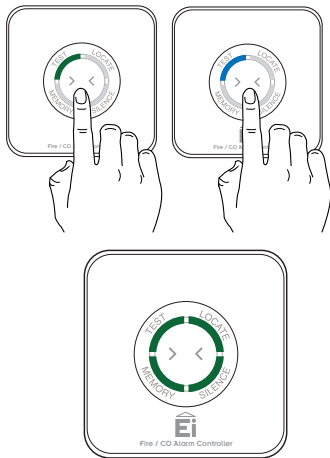
## Kahden minuutin pitkä testi

Diagnostiikkatilassa TESTI (TEST) -merkkivalo vilkkuu vihreänä kutsuen painamaan painiketta.

Painettuasi painiketta merkkivalo muuttuu siniseksi ja kaikkien varoittimien sireenit soivat 2 minuuttia.

Tämä antaa mahdollisuuden kävellä tilojen läpi ja tarkastaa, että kaikkien varoittimien sireenit soivat. Testin aikana TESTI -merkkivalo vilkkuu sinisenä osoittaen päivityssignaalin lähettämisen.

Testi päättyy automaattisesti 2 minuutin kuluttua tai kun painiketta painetaan uudelleen. Kaikki merkkivalot vilkkuvat vihreänä osoittaen testin päättyneen. Odota 2 minuuttia ennen muiden testien suorittamista.



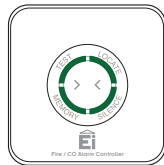
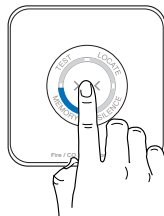
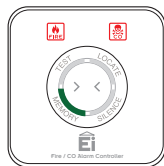
## Hälytysmuistin tarkistaminen

RadioLINK mahdollistaa savu- ja häkäilmaisimien aktivoitumisen tallentumisen laitteen muistiin. Tallennukset voidaan palauttaa diagnostiikkamuistin avulla.

Jos diagnostiikkatilassa on hälytys muistissa, TESTI (TEST) ja MUISTI (MEMORY) -merkkivalot palavat vaihtoehtoisesti vihreänä ja PALO tai HÄKÄ merkkivalo vilkkuu. Kun MUISTI (MEMORY) -merkkivalo palaa, paina painiketta kunnes MUISTI -merkkivalon väri vaihtuu siniseksi. Tämä paikantaa muistissa olevan hälytyspisteen aktivoimalla varoittimen sireenin muutamaksi sekunniksi (riippuen järjestelmässä olevien RadioLink -varoittimien ja laitteiden määrästä).

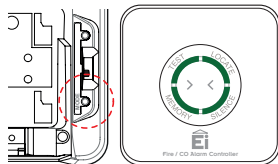
Painikkeen painallus uudelleen toistaa hälyttäneen varoittimen sireenin aktivoitumisen. Tämä mahdollistaa kävelyn tilojen läpi kunnes hälyttänyt varoitin löytyy.

Etäohjain poistuu automaattisesti paikallistamistestistä 2 minuutin kuluttua tai kun MODE -painiketta painetaan uudelleen. Kaikki merkkivalot syttyvät vihreäksi lyhyeksi aikaa kun etäohjain poistuu diagnostiikkatilasta.



## Hälytysmuistin tyhjentäminen

Paina ja pidä painettuna MODE -painiketta laitteen takana. Vihreät merkkivalot syttyvät. Kun merkkivalot alkavat vilkkua, vapauta painike. Paina etäohjaimen painiketta laitteen etupuolella testataksesi järjestelmän. Hälytysmuisti on nyt tyhjennetty.



# CE 0889

Ei Electronics vakuuttaa, että tämä Ei450 RadioLINK etäohjain täyttää kaikki tarpeelliset ja asianmukaiset vaatimukset direktiivissä 1999/5/EC. Vaatimustenmukaisuusvakuutukseen voi tutustua sivustolla [www.eielectronics.com/compliance](http://www.eielectronics.com/compliance)

Tätä tuotetta ei saa hävittää normaalin kotitalousjätteen mukana. Asianmukainen hävittäminen ehkäisee mahdollisia vaaroja ympäristölle ja ihmiselle. Hävittäessä tätä tuotetta erittele se muista jätteistä varmistaaksesi, että se kierrätetään ympäristöystävällisellä tavalla. Lisätietoja tuotteen asianmukaisesta hävittämisestä saat paikalliselta jätteenkeräyslaitokselta taitämällä tuotteen mukana tulevan.



## 10. Yhteystiedot

Osana jatkuvaa tuotekehitystämme laitteiden suorituskyky ja ominaisuudet päivitetään usein.

Tämän helpottamiseksi, ja pitääksemme Sinut jatkuvasti tietoisena viimeisestä kehityksestä, olemme luoneet verkkosivuillemme tuotesivun, jossa on kaikki olemassa oleva tieto tästä tuotteesta. Tuotesivu täydentää tämän ohjeen tietoja ja se ei ole vaatimuksena valitsemasi tuotteen onnistuneelle asennukselle ja toiminnalle.

Löytääksesi tuotesivun voit käyttää älypuhelinlaiteasi QR-koodin tai voit mennä verkkosivulle: [www.eielectronics.com/articles/ei450-memory-id-products.html](http://www.eielectronics.com/articles/ei450-memory-id-products.html)

Suomenkieliset materiaalit on saatavana verkkosivulta: [www.fsm.fi/ei450](http://www.fsm.fi/ei450).



### FSM Oy

Niittyvillankuja 4

01510 Vantaa

Suomi / Finland

puhelin: +359 20 559 500

[www.fsm.fi](http://www.fsm.fi)

### Ei Electronics

Shannon Industrial Estate,

Shannon, Co. Clare, Ireland.

Telephone: +353 (0)61 471277

[www.eielectronics.com](http://www.eielectronics.com)